

2023年第2期 总第10期

2023 北京市 人力资源市场 薪酬状况报告

二季度

北京市人力资源和社会保障局
2023年7月

前 言

定期发布人力资源市场工资价位和人工成本信息是人力资源和社会保障事业基本公共服务重要的组成部分，可以为企业薪酬管理提供科学的依据，作为企业经营管理活动中的重要参考。北京市早在20世纪90年代就开展工资调查和信息发布的创新探索，成为我国较早发布人力资源市场工资指导价位的地区之一。

近年来在市委、市政府领导下，我局不断建立健全企业薪酬调查和信息发布制度，薪酬调查的专业性不断增强，数据挖掘方法的科学性不断提高，薪酬大数据质量逐年提高，在服务首都企业和辅助政府工资调控等工作中发挥了重要作用。

二季度，北京市稳经济政策效果持续显现，经济运行整体呈现企稳向好的态势；在此形势下，我局继续推进“人力资源市场薪酬季报”工作,结合当前宏观政策，聚焦社会和政府关注热点，突出薪酬数据信息及时性、指导性。

本季度报告重点关注“热招岗位”、“自贸区”、“技能人才”三大主题，从北京市重点产业、岗位类型、岗位等不同维度对薪酬水平展开分析。

数据统计口径及相关定义

数据来源：本报告中除单独注明之外，所有数据均来自于“前程无忧人才大数据库”及“前程无忧人力资源调研中心专业薪酬数据库”。

薪酬水平：本报告中薪酬水平统计口径均为本季度3个月税前应发工资总额（包含基本工资、绩效工资、奖金、销售提成及相关津贴福利待遇）进行算术平均，不包含年终奖金、股权激励及分红等收入。

目录

一、产业篇.....	1
(一) 重点产业薪酬	1
(二) 重点产业各类岗位薪酬	2
1. 数字经济产业.....	2
2. 金融产业.....	2
3. 软件和信息服务产业.....	3
4. 医药健康产业.....	3
5. 智能 / 高端制造产业.....	4
6. 科技服务产业.....	4
7. 节能环保 / 绿色能源产业.....	5
8. 专业服务产业.....	5
9. 生活服务产业.....	6
(三) 重点产业“高、新”热招岗位薪酬	6
(四) 重点产业热招岗位薪酬	7
1. 数字经济产业.....	7
2. 金融产业.....	8
3. 软件和信息服务产业.....	8
4. 医药健康产业.....	9
5. 智能 / 高端制造产业.....	9
6. 科技服务产业.....	10
7. 节能环保 / 绿色能源产业.....	10
8. 专业服务产业.....	11
9. 生活服务产业.....	11

二、区域篇	12
(一) “自贸区”薪酬状况.....	12
(二) “自贸区”重点产业热招岗位薪酬.....	14
三、技能人才	16
(一) 技能人才整体薪酬状况.....	16
(二) 不同行业各等级技能人才薪酬状况.....	17

一、产业篇

（一）重点产业薪酬

2023年第二季度，企业经营趋稳，同时受社会招聘季企业人才需求扩大，求职者活跃度增加，以及“五一、端午”双节假日带动消费等多重因素影响，各重点行业薪酬中位值环比企稳回升，服务类产业薪酬水平环比增幅相对突出，回升势头较为明显。

本季度，重点产业中金融、数字经济、软件和信息服务业薪酬中位值位居前三，分别为15030元、13908元、13480元。其中生活服务产业薪酬中位值为7372元，环比涨幅2.9%，较为突出。

重点产业	薪酬中位值
金融产业	15030
数字经济产业	13908
软件和信息服务业	13480
医药健康产业	12615
智能/高端制造产业	12334
科技服务业	11897
节能环保/绿色能源产业	11806
专业服务业	11251
生活服务产业	7372

图表 1：北京市二季度重点产业薪酬（单位：元/月）

（二）重点产业各类岗位薪酬

1. 数字经济产业

二季度，数字经济产业不同类型岗位中，高层管理薪酬中位值为61591元，专业/技术人员、初级管理、销售类职员薪酬中位值分别为14605元、13869元、13160元。

产业	岗位类型	下四分位值	中位值	上四分位值
数字经济产业	高层管理	43409	61591	73628
	中层管理	17932	21541	34086
	初级管理	11972	13869	21344
	销售类职员	11283	13160	23476
	普通职员	7551	8461	12587
	专业/技术人员	11640	14605	21679
	一线操作人员	5808	7046	8530

图表 2：数字经济产业各层级岗位薪酬（单位：元/月）

2. 金融产业

分析金融产业管理序列岗位薪酬水平，高层管理、中层管理、初级管理薪酬中位值分别为61861元、23783元、14659元；员工序列中，专业技术人员、销售类职员、普通职员薪酬中位值依次为15777元、12986元、8437元。

产业	岗位类型	下四分位值	中位值	上四分位值
金融产业	高层管理	51097	61861	81131
	中层管理	19039	23783	39417
	初级管理	12450	14659	22758
	销售类职员	10228	12986	24003
	普通职员	7974	8437	13551
	专业/技术人员	13297	15777	21429
	一线操作人员	5777	6523	7865

图表 3：金融产业各层级岗位薪酬（单位：元/月）

3. 软件和信息服务业

软件和信息服务业薪酬水平如下表（见图表4），在员工序列中，专业/技术人员薪酬最高，薪酬中位值为15458元；而管理序列中高层管理薪酬最高，薪酬中位值为56905元；一线操作人员薪酬相对较低，薪酬中位值为7095元。

产业	岗位类型	下四分位值	中位值	上四分位值
软件和信息服务业	高层管理	45488	56905	65431
	中层管理	19081	21878	31128
	初级管理	11711	13140	19881
	销售类职员	9909	12755	17395
	普通职员	6755	7998	12220
	专业/技术人员	12423	15458	20014
	一线操作人员	5457	7095	7498

图表 4：软件和信息服务业各层级岗位薪酬（单位：元/月）

4. 医药健康产业

分析医药健康产业薪酬数据，高层管理、中层管理、初级管理人员的薪酬中位值分别为52684元、22474元和12241元，在员工序列中，销售类职员薪酬中位值最高，为12392元。

产业	岗位类型	下四分位值	中位值	上四分位值
医药健康产业	高层管理	39543	52684	66095
	中层管理	15347	22474	32635
	初级管理	9996	12241	18282
	销售类职员	9156	12392	21560
	普通职员	6559	7609	11575
	专业/技术人员	9715	12246	17456
	一线操作人员	5444	6490	7553

图表 5：医药健康产业各层级岗位薪酬（单位：元/月）

5. 智能/高端制造产业

智能/高端制造产业各类型岗位中，管理序列中高层管理薪酬最高，薪酬中位值为51129元；员工序列中专业/技术人员薪酬最高，薪酬中位值为11315元；一线操作人员薪酬较低，薪酬中位值为6535元。

产业	岗位类型	下四分位值	中位值	上四分位值
智能 / 高端制造产业	高层管理	40914	51129	62262
	中层管理	16384	20204	27153
	初级管理	9842	11039	15770
	销售类职员	8725	9583	16091
	普通职员	6313	7191	11319
	专业 / 技术人员	9985	11315	17046
	一线操作人员	6050	6535	8431

图表 6：智能 / 高端制造产业各层级岗位薪酬（单位：元 / 月）

6. 科技服务产业

科技服务产业各类型岗位中，高层管理、中层管理、初级管理人员的薪酬中位值分别为49978元、19183元和11264元，在员工序列中，销售类职员、普通职员、专业/技术人员、一线操作人员的薪酬中位值分别为10754元、7057元、10407元和6208元。

产业	岗位类型	下四分位值	中位值	上四分位值
科技服务产业	高层管理	34683	49978	60531
	中层管理	15914	19183	26700
	初级管理	9455	11264	18062
	销售类职员	8575	10754	17191
	普通职员	5312	7057	11257
	专业 / 技术人员	8907	10407	14374
	一线操作人员	5227	6208	7693

图表 7：科技服务产业各层级岗位薪酬（单位：元 / 月）

7. 节能环保/绿色能源产业

在节能环保/绿色能源产业不同类型岗位中，二季度高层管理薪酬中位值为47131元，中层管理薪酬中位值为18542元，初级管理薪酬中位值为13252元，在普通员工序列中，销售类职员的薪酬中位值最高为10681元。

产业	岗位类型	下四分位值	中位值	上四分位值
节能环保 / 绿色能源产业	高层管理	36751	47131	58055
	中层管理	14007	18542	25957
	初级管理	9593	13252	16207
	销售类职员	8424	10681	17610
	普通职员	5545	6508	10268
	专业 / 技术人员	9198	10568	15673
	一线操作人员	4951	5661	7771

图表 8：节能环保 / 绿色能源产业各层级岗位薪酬（单位：元 / 月）

8. 专业服务产业

专业服务产业薪酬数据显示，管理序列岗位中，高层管理薪酬最高，薪酬中位值为47059元，员工序列岗位中，销售类职员薪酬最高，薪酬中位值为10506元，一线操作人员薪酬最低，薪酬中位值为6057元。

产业	岗位类型	下四分位值	中位值	上四分位值
专业服务产业	高层管理	35947	47059	56892
	中层管理	15438	18680	26269
	初级管理	9249	13290	15317
	销售类职员	8500	10506	17249
	普通职员	5503	7074	11097
	专业 / 技术人员	8484	9803	14978
	一线操作人员	4229	6057	7413

图表 9：专业服务产业各层级岗位薪酬（单位：元 / 月）

9. 生活服务产业

生活服务产业不同类型岗位中，管理序列薪酬相对较高，其中高层管理薪酬中位值为39071元，中层管理薪酬中位值为16643元，初级管理薪酬中位值为10334元；员工序列中专业/技术人员薪酬较高，薪酬中位值为9656元；一线操作人员薪酬相对较低，薪酬中位值为4864元。

产业	岗位类型	下四分位值	中位值	上四分位值
生活服务产业	高层管理	31626	39071	51378
	中层管理	14098	16643	23418
	初级管理	9005	10334	15474
	销售类职员	6697	7557	13298
	普通职员	5624	6340	8752
	专业/技术人员	7679	9656	15074
	一线操作人员	3795	4864	6399

图表 10：生活服务产业各层级岗位薪酬（单位：元/月）

（三）重点产业“高、新”热招岗位¹薪酬

二季度，技术含量高、人员紧缺的“高、新”热招岗位共计17个，主要集中在数字经济、软件和信息服务业。在“高、新”热招岗位中，有11个职位薪酬中位值在25000元以上，其中自然语言处理工程师、系统架构设计师等5个职位薪酬中位值突破30000元。自然语言处理工程师薪酬中位值为39048元，领先于其他职位。

¹ “高、新”热招岗位基于北京市二季度企业用户职位发布大数据，根据岗位需求特点、紧缺程度、招聘数量以及岗位新兴程度，进行综合评判后确定，一定程度上能够反映各行业高端及新岗位的薪酬水平。

“高、新”热招岗位	中位值	“高、新”热招岗位	中位值
自然语言处理工程师	39048	无人机飞行技术工程师	26178
系统架构设计师	38217	数字孪生应用技术员	25179
5G 通讯算法工程师	35763	数据挖掘工程师	24836
芯片设计工程师	32128	电子数据取证分析师	24367
激光雷达工程师	31647	材料研发工程师	23458
语音识别工程师	27989	电路版图设计师	22973
金融分析研究员	27891	药物制剂研究员	21679
自动驾驶研发工程师	26895	建筑节能减排咨询师	21128
模拟集成电路设计工程师	26557		

图表 11：二季度重点产业“高、新”热招岗位薪酬（单位：元/月）

（四）重点产业热招岗位²薪酬

二季度，常规热招岗位主要是运营专员、芯片设计工程师等职位。其中，技术类岗位占比仍居首位，为38.1%；随后依次为业务类、销售类与管理类岗位，占比分别为25.6%、16.3%、12.4%；一线操作类岗位占比最低，仅为7.6%。

1. 数字经济产业

数字经济产业热招数据显示，产品经理薪酬最高，薪酬中位值为21308元，前端开发工程师、电商运营专员位居第二及第三，薪酬中位值分别为17376元、13041元；社群运营专员薪酬相对较低，薪酬中位值为8831元。

² 热招岗位基于二季度企业发布的招聘职位大数据，以发布岗位数量为主，结合供需情况综合确定，代表市场招聘量较大、且供给较为紧张的岗位。

行业	热招岗位	下四分位值	中位值	上四分位值
数字经济产业	短视频运营	9989	11108	14418
	电商运营专员	11816	13041	16184
	产品经理	18291	21308	24903
	社群运营专员	6889	8831	13304
	前端开发工程师	15161	17376	23261

图表 12：二季度数字经济产业热招岗位薪酬（单位：元 / 月）

2. 金融产业

金融产业热招岗位中，投资/基金项目经理薪酬最高，薪酬中位值为34459元，其次为证券分析师，薪酬中位值为24473元，再次为证券/期货/外汇经纪人，薪酬中位值为19905元；客户专员（金融）薪酬相对较低，薪酬中位值为11329元。

行业	热招岗位	下四分位值	中位值	上四分位值
金融产业	证券分析师	23643	24473	31571
	证券 / 期货 / 外汇经纪人	16480	19905	26859
	风险控制	15604	18354	22929
	投资 / 基金项目经理	29049	34459	41286
	客户专员（金融）	10535	11329	14379

图表 13：二季度金融产业热招岗位薪酬（单位：元 / 月）

3. 软件和信息服务产业

软件和信息服务产业热招岗位数据显示，算法工程师、机器学习工程师、大数据开发工程师薪酬位居前三，薪酬中位值分别为26163元、23175元、19030元。

行业	热招岗位	下四分位值	中位值	上四分位值
软件和信息服务产业	Java 开发工程师	14908	16807	22515
	数据库工程师 管理员	11479	14014	18466
	算法工程师	22996	26163	30390
	机器学习工程师	17731	23175	30566
	大数据开发工程师	17836	19030	25650

图表 14：二季度软件和信息服务产业热招岗位薪酬（单位：元 / 月）

4. 医药健康产业

二季度，医药健康产业热招岗位中，学术推广经理薪酬最高，薪酬中位值为22136元，其次为医药技术研发人员，薪酬中位值为18317元，再次为医药销售代表，薪酬中位值为13873元。

行业	热招岗位	下四分位值	中位值	上四分位值
医药健康产业	学术推广经理	19017	22136	30038
	医药技术研发人员	17426	18317	23655
	临床监察员	10387	12947	17989
	药品注册	12909	13548	17102
	医药销售代表	12106	13873	18803

图表 15：二季度医药健康产业热招岗位薪酬（单位：元 / 月）

5. 智能/高端制造产业

二季度，智能/高端制造产业热招岗位中，集成电路应用工程师薪酬最高，薪酬中位值为19955元，其次为半导体工艺工程师，薪酬中位值为15868元，而FAE现场应用工程师和产品工艺|制程工程师薪酬中位值分别为15327元和15102元。

行业	热招岗位	下四分位值	中位值	上四分位值
智能 / 高端制造产业	集成电路应用工程师	16350	19955	24727
	半导体工艺工程师	14316	15868	20961
	销售工程师	11896	13618	18029
	FAE 现场应用工程师	13989	15327	21359
	产品工艺 制程工程师	13737	15102	19121

图表 16：二季度智能 / 高端制造产业热招岗位薪酬（单位：元 / 月）

6. 科技服务产业

科技服务产业热招岗位中，项目经理薪酬最高，薪酬中位值为26074元，科技服务专员与项目工程师薪酬较为接近，薪酬中位值分别为13476元、13659元，项目执行/协调人员薪酬相对较低，薪酬中位值为11892元。

行业	热招岗位	下四分位值	中位值	上四分位值
科技服务产业	项目经理	23731	26074	35099
	知识产权 / 专利专员	12288	14457	18612
	科技服务专员	10299	13476	15920
	项目执行 / 协调人员	9880	11892	15077
	项目工程师	12305	13659	17909

图表 17：二季度科技服务产业热招岗位薪酬（单位：元 / 月）

7. 节能环保/绿色能源产业

节能环保/绿色能源产业热招岗位中，数字能源工程师薪酬最高，薪酬中位值为14518元，其次为能源工程师，薪酬中位值为14056元，再次为新产品导入工程师，薪酬中位值为12925元；环保检测薪酬相对较低，薪酬中位值仅为9473元。

行业	热招岗位	下四分位值	中位值	上四分位值
节能环保 / 绿色能源产业	数字能源工程师	13045	14518	19876
	新产品导入工程师	10587	12925	16192
	环保检测	7918	9473	12841
	能源工程师	12420	14056	18559
	固废工程师	11345	12512	17225

图表 18：二季度节能环保 / 绿色能源产业热招岗位薪酬（单位：元 / 月）

8. 专业服务产业

专业服务产业二季度热招岗位中，知识产权/专利顾问、招投标经理、咨询顾问薪酬中位值均超过20000元；而招投标专员薪酬相对较低，薪酬中位值为11481元。

行业	热招岗位	下四分位值	中位值	上四分位值
专业服务产业	知识产权 / 专利顾问	20767	22735	29395
	知识产权 / 专利专员	12843	14774	19326
	招投标经理	18330	22883	29639
	招投标专员	9458	11481	15935
	咨询顾问	17065	20130	28114

图表 19：二季度专业服务产业热招岗位薪酬（单位：元 / 月）

9. 生活服务产业

生活服务产业热招岗位数据显示，厨师、美容顾问职位薪酬相对较高，薪酬中位值为11754元、12307元；打包|配货员薪酬相对较低，薪酬中位值为6283元。

行业	热招岗位	下四分位值	中位值	上四分位值
生活服务产业	厨师	9895	11754	16554
	打包 / 配货员	5023	6283	8658
	护士 / 护理人员	7882	9484	12438
	美容顾问	9630	12307	16330
	快递员	8597	9972	14063

图表 20：二季度生活服务产业热招岗位薪酬（单位：元 / 月）

二、区域篇

（一）“自贸区”薪酬状况

数据显示，二季度在“自贸区”规划的主要产业中，“航空服务产业、健康医疗产业、金融服务产业、科技创新产业、商贸服务产业、数字经济与数字贸易产业、文旅服务产业、专业服务产业”，各类岗位人员的薪酬水平如下表所示。（图表21）

产业	岗位类型	下四分位值	中位值	上四分位值
航空服务产业	高层管理	47518	59038	70450
	中层管理	18069	22497	30457
	初级管理	10739	12775	17732
	销售类职员	9087	11135	19779
	普通职员	6946	7808	10648
	专业 / 技术人员	10607	12569	19056
	一线操作人员	6439	7193	7700

产业	岗位类型	下四分位值	中位值	上四分位值
健康医疗产业	高层管理	43993	58050	76313
	中层管理	20465	25192	37114
	初级管理	13712	14921	22980
	销售类职员	11274	13916	24796
	普通职员	7299	8107	11436
	专业/技术人员	10710	13523	19496
	一线操作人员	6737	7353	7952
金融服务产业	高层管理	55362	63964	92342
	中层管理	21503	25878	43007
	初级管理	13877	15786	22408
	销售类职员	11644	14256	25162
	普通职员	8579	9536	13672
	专业/技术人员	14254	17380	24146
	一线操作人员	6895	7462	8646
科技创新产业	高层管理	50544	63784	82362
	中层管理	20914	24676	37889
	初级管理	12714	14254	22571
	销售类职员	11263	14615	21040
	普通职员	8428	8935	11712
	专业/技术人员	13248	15479	21872
	一线操作人员	7178	7732	9137
商贸服务产业	高层管理	42201	52053	66235
	中层管理	17523	21079	32221
	初级管理	10501	12634	18651
	销售类职员	9079	11838	18817
	普通职员	6698	7296	9825
	专业/技术人员	9602	12250	17126
	一线操作人员	5747	6286	7343

产业	岗位类型	下四分位值	中位值	上四分位值
数字经济与 数字贸易产业	高层管理	52054	66230	83485
	中层管理	20024	23972	37371
	初级管理	12723	14459	24338
	销售类职员	12163	13364	25144
	普通职员	8563	9265	12914
	专业/技术人员	13324	15105	22722
	一线操作人员	6430	7066	8639
文旅服务产业	高层管理	30155	38746	52966
	中层管理	13706	16383	23589
	初级管理	8403	10137	14428
	销售类职员	6328	8267	12128
	普通职员	5364	6174	8195
	专业/技术人员	8909	11536	15283
	一线操作人员	5161	5447	5702
专业服务产业	高层管理	43183	57368	71248
	中层管理	18312	22012	31767
	初级管理	11020	13473	19200
	销售类职员	9990	13089	20886
	普通职员	6454	7228	10103
	专业/技术人员	10643	12641	17868
	一线操作人员	5717	6123	7689

图表 21：二季度“自贸区”各重点产业薪酬水平（单位：元/月）

（二）“自贸区”重点产业热招岗位薪酬

二季度，在北京市“自贸区”热招岗位中，技术类岗位占比最高，为39.4%，其次为业务类岗位，为32.4%；销售类和管理类岗位分别占13.5%和11.3%，一线操作类岗位占比最少，仅为3.4%。（图表22）

行业	热招岗位	下四分位值	中位值	上四分位值
航空服务产业	业务跟单	9710	10151	13019
	货运代理	7463	8053	10805
	维修技师	12529	13868	17783
	机械工程师	13158	16548	22238
	商务司机	8848	9700	12198
健康医疗服务产业	医药销售代表	11145	13521	18773
	临床监察员	10877	12837	17119
	药品注册	13944	15120	20032
	医学检验	9126	11153	15852
	药物分析研究员	10992	12604	16070
金融服务产业	保险精算师	23727	28341	33477
	风险控制	17064	19448	25243
	信贷管理员	13191	15403	18006
	客户专员（金融）	10367	11906	15049
	证券分析师	24589	26670	36437
专业服务产业	知识产权/专利顾问	18531	21297	30508
	咨询顾问	18413	20972	27065
	业务分析专员	10123	11418	13364
	市场分析/调研人员	10617	11252	14065
	认证工程师	13956	15158	19521
数字经济与数字贸易产业	短视频运营	12076	12371	16503
	前端开发工程师	16704	17574	23353
	电商运营专员	10957	13051	15837
	大数据工程师	19225	21739	28773
	Java 软件工程师	18363	19994	23559
科技创新产业	芯片设计工程师	27024	28637	36745
	图像识别工程师	21878	28008	34949
	算法工程师	26411	27365	32194
	AI 开发工程师	24590	28935	34686
	数据标注员	8627	11294	13686

行业	热招岗位	下四分位值	中位值	上四分位值
商贸服务产业	外贸经理	19387	23460	28304
	活动专员	8384	9995	12525
	采购专员	10178	11265	14171
	进出口主管	12260	14224	17306
	报关员	9285	10107	13112
文旅服务产业	运营专员	10137	11676	14634
	新媒体运营专员	9818	10900	14062
	直播运营专员	9657	11072	14167
	后期制作	12301	14285	18491
	文案	9683	11593	15211

图表 22：“自贸区”二季度热招岗位薪酬（单位：元/月）

三、技能人才

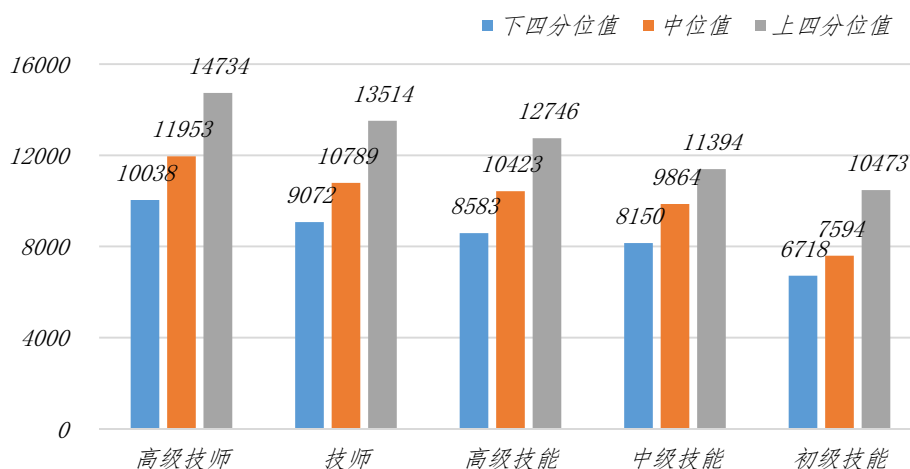
（一）技能人才整体薪酬状况

二季度，随着企业生产经营活动趋于正常，以生产制造环节人员为主的技能人才薪酬水平有所回升。各技能等级人才薪酬中位值如下表所示。

技能等级	薪酬中位值
高级技师	11953
技师	10789
高级技能	10423
中级技能	9864
初级技能	7594

图表 23：二季度技能人才薪酬中位值及涨幅（单位：元/月）

二季度各等级技能人才月平均薪酬分位值如图所示（图表24），高级技师、技师、高级技能人才月平均薪酬上四分位值均超过12500元/月，月平均薪酬中位值均过万元。



图表 24：二季度各等级技能人才薪酬分位值（单位：元 / 月）

（二）不同行业各等级技能人才薪酬状况

二季度不同行业各等级技能人才各分位值薪酬如下表所示（图表25）。

行业	技能等级	下四分位值	中位值	上四分位值
制造业	高级技师	9984	11035	15358
	技师	8667	10066	14329
	高级技能	8356	9713	13143
	中级技能	7668	8936	10449
	初级技能	6612	7233	10682
电力、热力、燃气及水生产和供应业	高级技师	11734	15397	16846
	技师	11501	14103	16088
	高级技能	11438	12562	14868
	中级技能	8948	11560	13091
	初级技能	7471	9342	11937

行业	技能等级	下四分位值	中位值	上四分位值
建筑业	高级技师	9674	10413	14457
	技师	8132	9592	13979
	高级技能	7647	9145	12961
	中级技能	7280	8334	11296
	初级技能	5970	6728	10010
批发和零售业	高级技师	8912	9880	12537
	技师	8187	8631	11369
	高级技能	7200	8033	10315
	中级技能	6400	7252	9416
	初级技能	6024	6806	9006
交通运输、仓储和邮政业	高级技师	10917	11056	14000
	技师	10325	10458	13409
	高级技能	9627	10023	11766
	中级技能	8077	9021	11052
	初级技能	6583	8048	10163
住宿和餐饮业	高级技师	8402	9614	11537
	技师	7335	8731	10874
	高级技能	6689	7433	9365
	中级技能	6540	6837	8721
	初级技能	5705	5993	8491
金融业	高级技师	24645	33175	38795
	技师	21105	29448	32593
	高级技能	20471	26344	30655
	中级技能	17383	22131	32107
	初级技能	14768	18175	21925
租赁和商务服务业	高级技师	7698	8806	14275
	技师	7317	7878	10993
	高级技能	7162	7204	9513
	中级技能	6413	6646	8888
	初级技能	5568	6216	8520

行业	技能等级	下四分位值	中位值	上四分位值
科学研究和技术服务业	高级技师	10624	11438	15723
	技师	9459	10544	14649
	高级技能	9288	10359	13811
	中级技能	8330	9644	11547
	初级技能	6989	8603	12019
居民服务、修理和其他服务业	高级技师	8994	12151	13513
	技师	7179	10574	12157
	高级技能	6904	10359	11878
	中级技能	6611	8541	9860
	初级技能	5515	6490	9196
文化、体育和娱乐业	高级技师	8500	9503	12511
	技师	7109	8943	11188
	高级技能	6416	8166	10491
	中级技能	6914	7321	9265
	初级技能	5666	6519	9163
水利、环境和公共设施管理业	高级技师	8722	9296	12732
	技师	7744	8694	11662
	高级技能	8123	8661	11013
	中级技能	7274	8361	10325
	初级技能	6107	8032	9755
农、林、牧、渔业	高级技师	8179	8822	10644
	技师	7421	8298	8928
	高级技能	7294	8101	8418
	中级技能	6626	6825	7997
	初级技能	5586	6693	7877
房地产业	高级技师	8967	9436	13127
	技师	7112	8275	11613
	高级技能	6343	7625	10598
	中级技能	5707	6450	8750
	初级技能	5330	6031	8478

行业	技能等级	下四分位值	中位值	上四分位值
其他	高级技师	8087	9206	11331
	技师	6908	7534	10811
	高级技能	6903	7362	9631
	中级技能	6485	6784	8978
	初级技能	5218	5405	6247

图表 25：二季度不同行业各等级技能人才薪酬分位值（单位：元 / 月）